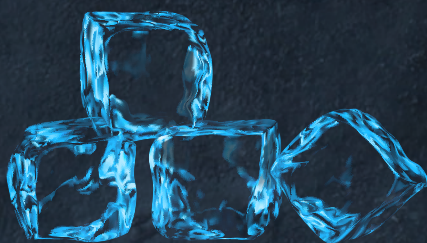


NORDFROST



ХОЛОДИЛЬНИКИ

СОДЕРЖАНИЕ

ВВЕДЕНИЕ	3
ТЕХНИЧЕСКИЕ ХАРАКТЕРИСТИКИ	4
ТЕХНИКА БЕЗОПАСНОСТИ	6
ДЕТАЛИ И ФУНКЦИИ	9
ПАНЕЛЬ УПРАВЛЕНИЯ И РЕЖИМЫ	10
УСТАНОВКА	11
ИСПОЛЬЗОВАНИЕ ХОЛОДИЛЬНИКА	13
РЕЖИМЫ И ФУНКЦИИ	16
ПОЛЕЗНЫЕ СОВЕТЫ И РЕКОМЕНДАЦИИ	20
ЧИСТКА И УХОД	22
УТИЛИЗАЦИЯ	24
УСТРАНЕНИЕ НЕИСПРАВНОСТЕЙ	24
ГАРАНТИЙНЫЕ УСЛОВИЯ	27
ГАРАНТИЙНЫЙ ТАЛОН	30

ВВЕДЕНИЕ

Благодарим за выбор продукции торговой марки NORDFROST! Мы уверены, что Вы будете использовать нашу продукцию с удовольствием. Пожалуйста, внимательно изучите настоящее руководство. Оно содержит важные указания по безопасности, эксплуатации и уходу за изделием. Позаботьтесь о сохранности настоящего руководства по эксплуатации. Обязательно передайте его вместе с изделием, если оно перейдет к другому хозяину.

Пожалуйста, убедитесь, что все люди, использующие данное изделие, ознакомлены с настоящим руководством по эксплуатации и мерами безопасности.

Производитель и импортер не несут ответственность перед конечным пользователем, если он по каким-то причинам не ознакомился с руководством должным образом. Если Вы столкнулись с неправильной работой изделия, обратитесь к разделу «УСТРАНЕНИЕ НЕИСПРАВНОСТЕЙ». Если информации в данном разделе недостаточно, свяжитесь со справочной службой по вопросам гарантийного и сервисного обслуживания по федеральному номеру **8-800-700-12-25** (звонок по России бесплатный) для получения помощи или вызова уполномоченного специалиста.

Если руководство было утеряно или испорчено, тем самым препятствуя ознакомлению с ним, Вы всегда можете обратиться в справочную службу либо самостоятельно ознакомиться с руководством на официальном сайте **www.nordfrost.ru**

Мы настоятельно рекомендуем использовать оригинальные запчасти. При обращении в сервисный центр следует иметь под рукой следующую информацию: модель, продуктовый номер и серийный номер. Данная информация находится на технической этикетке изделия.

Бытовая техника NORDFROST в целях повышения качества постоянно совершенствуется — улучшаются характеристики приборов, обновляется дизайн. В связи с этим изображения и технические характеристики в данном руководстве могут незначительно отличаться от приобретенной Вами модели. Значения, указанные на приборе или печатных материалах, поставляемых вместе с прибором, получены в лабораторных условиях в соответствии с требуемыми стандартами. Данные значения могут меняться в зависимости от условий и среды использования прибора.

ТЕХНИЧЕСКИЕ ХАРАКТЕРИСТИКИ

Модель	RFQ 450 NFGV / RFQ 450 NFGW
Общие данные	
Общий объем, л	451
Полезный объем, л	405
Тип	четырёхдверный
Тип управления	электронный (сенсорный)
Система размораживания	Total NO FROST
Диапазон номинальных напряжений, В / Номинальная частота, Гц	220-240~/50
Номинальный ток, А	1,08
Потребляемая мощность нагревательной системы, Вт	170
Потребляемая мощность, Вт	123
Климатический класс	SN/N/ST/T
Класс энергопотребления	A++
Уровень энергопотребления, кВт*ч/год	287
Уровень шума, дБ	37
Хладагент / кол-во, г	R600a / 55
Компрессор (бренд, модель)	VTB1113Y, Jiaxipera
Тип компрессора	Инверторный
Количество компрессоров, шт.	1
Количество дверей, шт.	4
Фантомный дисплей	да
Панель управления	да
Настраиваемый термостат	да
Цветной фантомный дисплей	да
Многопоточная система охлаждения	да
Суперохлаждение	да
Суперзаморозка	да, до -32 °C
Режим «ECO»	да
Сигнализация открытой двери	да
Функция памяти	да
Холодильное отделение	
Полезный объем, л	270
Диапазон настройки температуры холодильного отделения, °C	+2...+8
Количество полок (стекло), шт.	2
Количество полок на дверце (пластик), шт	6
Отделение для овощей и фруктов (ящик выдвижной), шт.	2 (1 с регулировкой уровня влажности)
Крышка-полка выдвижного ящика (стекло), шт.	2
Индивидуальная зона охлаждения и контроля влажности (Care+ Space), шт.	1
Диапазон настройки температуры Care+ Space, °C	0 (зона свежести), +4 (фрукты) , +7 (овощи)

Модель	RFQ 450 NFGB / RFQ 450 NFGW
Объем Care + space, л	21,5
Мощность LED-подсветки, Вт	3
Metal cooling	да
Технология поглощения запаха LECO	да
Подставка для яиц, шт.	2
Морозильное отделение	
Морозильное отделение	**** (4 звезды)
Полезный объем, л	135
Диапазон настройки температуры морозильного отделения, °C	-16...-24
Ящик выдвижной, шт	6
Лоток для льда, шт.	1
Мощность замораживания, кг/24ч	6,5
Автономное сохранение холода, ч	10
Размеры, вес, материал, цвет	
Без упаковки, мм (Ш×Г×В)	782×630×1825
С упаковкой, мм (Ш×Г×В)	848×698×1920
Вес нетто, кг	88
Вес брутто, кг	97
Цвет, материал	Черное стекло / Белое мерцающее стекло

Производитель и импортер оставляют за собой право изменять конструкцию, технические характеристики, функции, внешний вид, комплектацию изделия (товара) и т.д. без предварительного уведомления. Вся представленная в инструкции информация, касающаяся комплектации, технических характеристик, функций, цветовых сочетаний и т.д. носит информационный характер и ни при каких условиях не является публичной офертой.

ТЕХНИКА БЕЗОПАСНОСТИ

Следующие рекомендации по технике безопасности призваны предотвратить непредвиденные риски и ущерб, вызванные опасной либо ненадлежащей эксплуатацией изделия.

⚠ ОСТОРОЖНО! Чтобы снизить опасность пожара, удара током или получения травм, при использовании изделия необходимо принять следующие основные меры предосторожности.

Дети в доме

Изделие не предназначено для использования лицами (включая детей) с ограниченными физическими или умственными способностями, болезнями органов чувств, а также недостаточным опытом и знаниями.

Указанные категории могут использовать изделие исключительно после обучения и под присмотром лица, ответственного за их безопасность. Не позволяйте детям играть с изделием.

⚠ ВНИМАНИЕ! Запрещается использовать холодильник для целей, не оговоренных настоящим Руководством. Во избежание травм передвигать холодильник должны не менее двух человек.

Удалите упаковочные ленты, скотч и наклейки до начала эксплуатации (кроме наклейки с техническими характеристиками холодильника).

Остатки клея после удаления наклеек и скотча можно легко смыть, нанеся небольшое количество жидкого моющего средства для посуды и слегка потерев. Внутренние стенки холодильника можно также вымыть раствором теплой мыльной воды с пищевой содой (1 ч. л. соды на 1 л. воды). Затем протрите влажной тканью и вытрите насухо. Оставьте холодильник на 1 ч. с открытой дверцей, давая ему просохнуть и проветриться.

Не используйте острые инструменты, растворители, горючие жидкости и металлические щетки для удаления остатков клея, так как это может повредить поверхность холодильника.

Передвигая холодильник, не наклоняйте его более чем на 45°.

Общие правила техники безопасности и повседневной эксплуатации

Храните продукты питания в соответствии с рекомендациями производителя. Никогда не используйте механические или иные приспособления для ускорения процесса оттаивания, если иное не одобрено изготовителем.

Не пытайтесь ремонтировать холодильник самостоятельно. Это опасно для Вас и технического состояния изделия. Любое повреждение кабеля может привести к короткому замыканию, возгоранию или поражению электрическим током.

Избегайте повреждения трубок холодильного контура.

Не располагайте продукты вблизи распределителя холодного воздуха. Для обеспечения нормальной циркуляции воздуха не превышайте допустимую загрузку камеры продуктами.

Не размещайте горячие предметы вблизи пластиковых деталей изделия.

Не храните бутылки или банки с напитками (особенно газированными) в морозильной камере.

Не перегружайте полки и ящики.

Не употребляйте фруктовый лед или кубики льда прямо из холодильника, так как это может привести к ожогу холодом.

Не замораживайте повторно ранее размороженные продукты.

Безопасность при работе с электричеством

Удалите упаковку и осмотрите изделие. При обнаружении механических повреждений не включайте холодильник в сеть. Обратитесь в магазин, в котором он был приобретен, сохранив все упаковочные материалы. Перед подключением холодильника рекомендуется выждать около 4 ч. для возврата хладагента в компрессор.

Перед подключением холодильника к сети электропитания убедитесь в том, что параметры электросети соответствуют параметрам, указанным на технической этикетке. Она расположена либо на задней стенке, либо на левой или правой внутренней стенке изделия.

При первом включении холодильника не загружайте в него сразу же продукты. Дайте ему набрать необходимую температуру в течение 2-4 ч.

Холодильник может быть подключен только к однофазной сети переменного тока 220~240В/50 Гц. При частых скачках напряжения рекомендуется использовать стабилизатор напряжения с автоматической регулировкой.

Питание в розетке должно соответствовать параметрам изделия. Розетка должна быть оснащена заземлением. Рекомендуется использование отдельной розетки, к которой не будут подключаться другие электрические приборы. Не используйте удлинитель. Убедитесь, что вилка и шнур питания не повреждены. В противном случае это может привести к короткому замыканию, поражению электрическим током, перегреву и даже к возгоранию.

Отключайте холодильник от сети электропитания перед очисткой или перемещением.

При отключении холодильника от сетевой розетки всегда держитесь за вилку. Не тяните за шнур питания.

При отключении холодильника от сети электропитания последующее подключение к сети следует производить не ранее, чем через 10 мин. Несоблюдение этого правила может привести к отказу компрессора.

Не используйте холодильник при отсутствии плафона/крышки на лампе внутреннего освещения.

Любой электрический компонент может быть заменен или отремонтирован только представителем сертифицированной сервисной службы. При этом должны использоваться только оригинальные запасные части.

Не храните другие электрические приборы, такие как аппараты для приготовления мороженого, внутри холодильника, если это не одобрено заводом-изготовителем.

⚠ ВНИМАНИЕ! В случае необходимости в выполнении каких-либо процедур с холодильником (перемещении, очистке и т.д.) необходимо вначале отключить холодильник от сети. По окончании работ подключите холодильник к сети.

Хладагент и риск возгорания

Холодильник содержит небольшое количество хладагента (R600a) в холодильном контуре.

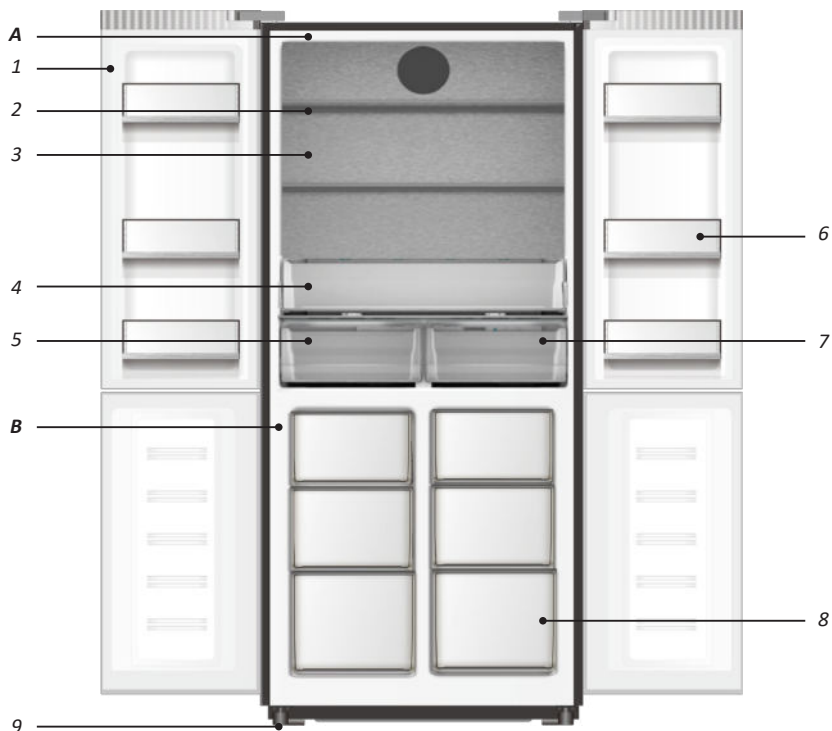
Поскольку холодильник содержит хладагент R600a, безопасный для окружающей среды, но обладающий высокой горючестью, убедитесь, что трубки с хладагентом не были повреждены во время транспортировки и монтажа. Утечка хладагента может привести к пожару.

В случае если утечка хладагента (R600a) уже произошла, во избежание возгорания и повреждения глаз уберите зажженные свечи, лампы и другие предметы с открытым огнем или высокой температурой подальше от холодильника и тщательно проветрите помещение.

Не храните в холодильнике легковоспламеняющиеся предметы (например, спреи, аэрозоли или взрывчатые вещества).

Площадь помещения должна быть не менее 1 м³ на 8 г хладагента (R600a). Количество хладагента в холодильнике указано на этикетке.

ДЕТАЛИ И ФУНКЦИИ



A. Холодильное отделение

1. Центральная поворотная планка
2. Стеклопильные полки
3. Metal cooling
4. Выдвижной ящик
5. Выдвижной ящик с контролем уровня влажности
6. Дверные полки

7. Care+ Space (ящик с индивидуальной зоной охлаждения и контролем уровня влажности)

- B. Морозильное отделение
8. Ящики морозильного отделения
9. Регулируемые ножки

⚠ ПРИМЕЧАНИЯ:

- Схематическое изображение может отличаться от реального.
- Благодаря непрерывному процессу модификации, Ваш холодильник может незначительно отличаться от описания в данном Руководстве, но его функции и правила эксплуатации остаются прежними.

ПАНЕЛЬ УПРАВЛЕНИЯ И РЕЖИМЫ



⚠ ВНИМАНИЕ! Устанавливая температуру, Вы выбираете среднюю температуру для всего холодильника. При этом температура внутри каждого отделения может отличаться от значений температуры, отображающихся на дисплее, в зависимости от того, сколько продуктов размещено в холодильнике. Температура окружающей среды может также повлиять на фактическую температуру внутри холодильника.

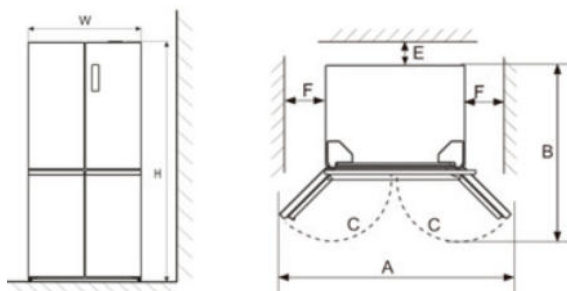
Производитель и импортер оставляют за собой право изменять конструкцию, технические характеристики, функции, внешний вид, комплектацию изделия (товара) и т.д. без предварительного уведомления. Вся представленная в инструкции информация, касающаяся комплектации, технических характеристик, функций, цветовых сочетаний и т.д. носит информационный характер и ни при каких условиях не является публичной офертой.

УСТАНОВКА

В целях повышения эффективности системы охлаждения и сохранения энергии, необходимо обеспечивать надлежащую вентиляцию вокруг холодильника для отвода тепла. По этой причине вокруг холодильника должно быть достаточно свободного пространства. Рекомендуется: не менее 5 см от задней стены, не менее 3 см до потолка, не менее 10 см по бокам. Перед холодильником должно быть достаточно пространства для открывания дверцы не менее чем на 115°.

⚠ ПРИМЕЧАНИЕ: данный холодильник выполняет свои функции при условии соблюдения требований климатического класса. Соответствие климатического класса температурным условиям приведены в таблице ниже. Климатический класс Вашего холодильника указан в технических характеристиках данного Руководства и в технической этикетке на корпусе холодильника.

W	D	H	A	B	C (°)	E	F
782	630	1825	1200	958	115	50	100



Климатический класс	Температура окружающей среды
SN	от +10°C до +32°C
N	от +16°C до +32°C
ST	от +16°C до +38°C
T	от +16°C до +43°C

Не допускается оклеивание отсеков холодильника алюминиевой фольгой, восковой бумагой или бумажными полотенцами. Данные действия снизят циркуляцию холодного воздуха, что повлечет за собой снижение эффективности работы холодильника.

Упорядочьте и промаркируйте продукты для снижения частоты открывания дверцы и снижения времени поиска необходимых продуктов. Старайтесь брать

максимальное количество необходимого за одно открывание и не держите дверцу холодильника подолгу открытой.

Устанавливайте холодильник в сухом месте подальше от источников высокой влажности.

Размещайте холодильник вне воздействия прямых солнечных лучей, дождя или снега, а также источников тепла, таких как печи/плиты, радиаторы отопления, камины или обогреватели.

В случае установки холодильника в углу, между боковой стенкой холодильника со стороны дверных петель и стеной должно оставаться расстояние, достаточное для свободного открывания дверцы холодильника.

Установка холодильника на ковровое покрытие может стать причиной его перегрева. Во избежание этого на ковровое покрытие необходимо положить резиновый коврик или деревянную подставку, обеспечив зазор в 2,5 см. Холодильник не предназначен для эксплуатации в гаражах или на открытых площадках. Не накрывайте холодильник.

Регулировка уровня холодильника

Регулировка уровня необходима для устранения вибрации. Если уровень холодильника не отрегулирован должным образом во время установки, дверца может неплотно закрываться. Впоследствии это может привести к проблемам с охлаждением, замораживанием и поддержанием уровня влажности.

Рекомендуем выравнивать холодильник следующим образом:

1. Подкатите холодильник на место установки.
2. Откручивайте регулируемые ножки до момента их контакта с полом.
3. Отклоните холодильник назад на 10 мм или 0,5°, сделав 1-2 дополнительных оборота регулируемых ножек. Это позволит дверце холодильника вернуться в закрытое положение.
4. При необходимости передвиньте холодильник.

В зависимости от модели Вам может понадобиться отвертка.

Не забудьте подкрутить ножки обратно для беспрепятственного перемещения, после чего повторно выполните вышеуказанные действия по установке.

⚠ ВНИМАНИЕ! Колесики не предназначены для перемещения холодильника влево или вправо и должны использоваться только для передвижения вперед-назад.

В зависимости от модели холодильника, в комплект поставки входят различные пластмассовые и стеклянные полки для хранения продуктов. Одна из стеклянных полок должна быть установлена над контейнером для овощей. Остальные полки устанавливаются по Вашему усмотрению.

⚠ ВНИМАНИЕ! Не переворачивайте холодильник и не кладите его на бок. Максимальный наклон 45°. Поднимая холодильник, никогда не придерживайте за ручку дверцы, верхнюю панель или трубки, т.к. велика вероятность деформации и отламывания этих частей.

После установки

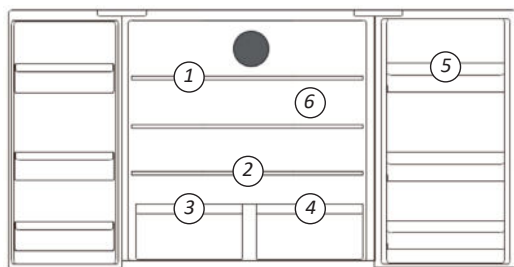
После установки холодильника, необходимо тщательно его протереть перед использованием. Рекомендации по уходу за холодильником указаны в главе «ЧИСТКА И УХОД».

ИСПОЛЬЗОВАНИЕ ХОЛОДИЛЬНИКА

В данном разделе Вы найдете рекомендации по использованию наиболее полезных функций/опций холодильника. Пожалуйста, внимательно ознакомьтесь с ними.

Использование холодильной камеры

Холодильная камера предназначена для хранения/охлаждения овощей, фруктов, напитков и других продуктов, предназначенных для кратковременного хранения. Во избежание появления подтеков и запахов, способных повлиять на другие продукты, рекомендуется хранить продукты питания исключительно в упакованном виде.



1. Стекланные полки
2. Выдвижной ящик для овощей и фруктов
3. Выдвижной ящик с контролем уровня влажности

4. Care+ Space
(ящик с индивидуальной зоной охлаждения и контролем уровня влажности)
5. Дверные полки
6. Metal cooling

⚠ ВНИМАНИЕ! Никогда не закрывайте двери холодильника при выдвинутых ящиках и полках. Это может привести к повреждению как их самих, так холодильника.

Полки стеклянные, дверные и выдвижные ящики для овощей и фруктов

На дверях холодильной камеры расположены по 3 полки разного размера, которые подходят для хранения яиц, упакованных продуктов питания, напитков в банках и бутылках и т.д.

Не кладите слишком много тяжелых продуктов на эти полки.

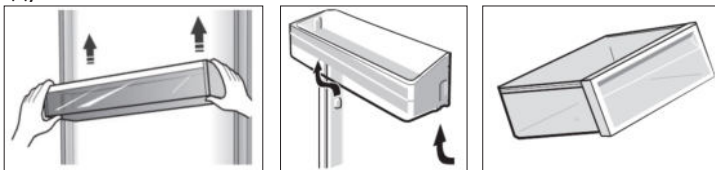
Дверная полка может быть расположена на разной высоте по Вашему усмотрению. Пожалуйста, уберите с полки продукты, перед изменением ее расположения.

Чтобы снять полку, легко подайте ее вперед и снимите с направляющих.

Ставя полку на место, убедитесь в отсутствии препятствий.

Ящики для овощей и фруктов

Данные ящики предназначены для хранения/охлаждения овощей и фруктов. Пожалуйста, при извлечении ящика не забывайте предварительно убрать из него продукты.



⚠ ПРИМЕЧАНИЕ: левый ящик предназначен для более длительного хранения фруктов, овощей и зелени, т.к. оснащен специальной мембраной, удерживающей влагу. Высокая влажность хорошо сказывается на хранении овощей.

Контроль уровня влажности в ящиках холодильной камеры

Выдвижные ящики в холодильной камере предназначены для хранения фруктов и овощей, благодаря возможности регулировки уровня влажности.

Чтобы установить низкую влажность в ящике, переместите регулятор на крышке ящика влево. Чтобы установить высокую влажность, переместите регулятор вправо.



Полки в холодильной камере

В холодильной камере есть полки, которые можно при необходимости извлечь и очистить.

Стеклянные полки легко устанавливаются на разных уровнях. Для их снятия потяните на себя, затем опустите слегка вниз и извлеките. При обратной установке убедитесь, что полки зафиксированы правильно и надежно.



Metal cooling

Панель на задней стенке холодильного отделения, изготовленная из специального металла, способствует ускоренному охлаждению и помогает поддерживать равномерную температуру, что позволяет дольше сохранять свежесть продуктов.

Технология LECO в холодильном отделении

Технология поглощения запаха LECO нейтрализует посторонние запахи в холодильной камере благодаря сотовой структуре фильтра с полярными и неполярными частицами. Это обеспечивает безопасное и длительное хранение продуктов.

Использование морозильной камеры

Морозильная камера предназначена для продуктов, которые необходимо хранить в замороженном состоянии, таких как мясо, мороженое и т.д.

⚠ ВНИМАНИЕ!

- **Никогда не закрывайте дверь морозильной камеры при выдвинутых ящиках, монтажных кронштейнах (скобах), лотках для льда, и/или телескопических направляющих. Это может привести к повреждению как их самих, так и холодильника.**
- **Не размещайте газированные или шипучие напитки в морозильной камере, так как это может привести к росту давления в емкости и как следствие к взрыву самой емкости и повреждению холодильника.**
- **Выдвижные ящики, могут быть установлены на телескопических направляющих и использованы для хранения большого количества продуктов. Однако верхний выдвижной ящик предназначен для хранения лишь небольшого количества продуктов.**
- **Способ извлечения выдвижных ящиков из морозильной камеры идентичен способу извлечения ящиков для овощей и фруктов холодильной камеры.**

РЕЖИМЫ И ФУНКЦИИ

При первом включении холодильной системы все значки на панели дисплея загораются в течение 5 сек.

После закрытия дверцы холодильника дисплей автоматически погаснет, если в течение 3 мин. не будет нажата ни одна кнопка.

Когда дисплей выключен, он загорается при открытии дверцы холодильника или нажатии любой кнопки.

Следующие операции с кнопками действительны только при разблокировке клавиш и активной подсветке дисплея.

Блокировка от детей

Когда включена функция блокировки от детей, кнопки на дисплее становятся неактивными, чтобы предотвратить неисправности в работе устройства.

В случае отсутствия нажатия кнопок в течение 3 мин. функция блокировки от детей будет включена автоматически.

Функция блокировки от детей можно отключить, нажав и удерживая кнопку подтверждения настроек/блокировки (OK|3 s to unlock) в течение 3 сек.

Выбор температуры в холодильном отделении

Нажмите кнопку «FRIDGE», чтобы установить температуру в холодильном отделении. После нажатия данной кнопки, на индикаторе температуры начнет мигать значение температуры. При повторном нажатии кнопки «FRIDGE» значение изменится. Повторяйте действие до выбора необходимого значения температуры, после чего нажмите кнопку «OK», чтобы подтвердить настройку. Значения температуры холодильного отделения изменяются в следующей последовательности:

5→6→7→8→OF→2→3→4→5

«OF» означает выключенное состояние, и когда настройка «OF» вступит в силу, холодильник будет выключен, а значок «°C» погаснет.

Выбор температуры в морозильном отделении

Нажмите кнопку «FREEZER», чтобы установить температуру в морозильном отделении. После нажатия данной кнопки, на индикаторе температуры начнет мигать значение температуры. При повторном нажатии кнопки «FREEZER» значение изменится. Повторяйте действие до выбора необходимого значения температуры, после чего нажмите кнопку «OK», чтобы подтвердить настройку. Значения температуры морозильного отделения изменяются в следующей последовательности:

18°C → -17°C → -16°C → -24°C → -23°C → -22°C → -21°C → -20°C → -19°C → -18°C

Выбор температуры в Care+ Space (ящик с индивидуальной зоной охлаждения и контролем уровня влажности)

Нажимайте кнопку Care+ (ящик с индивидуальной зоной охлаждения) для регулировки температуры в пространстве Care+ (ящик с индивидуальной зоной охлаждения), пока не будет выбран необходимый температурный режим, в течение 5 сек. после выбора режима нажмите кнопку «OK» для подтверждения настройки, при этом мигание индикатора текущего режима прекратится. Температурные режимы зоны «Care+» (ящик с индивидуальной зоной охлаждения) следующие:

VEGETABLES (7°C) → FRUIT (4°C) → CHILL (0°C) → VEGETABLES (7°C)

Когда температура в холодильнике установлена на «OF», зона «Care+» отключается, кнопка CARE+ будет неактивна.

Режим энергосбережения (режим ECO)

Когда режим ECO энергосбережения включен, температура холодильной камеры будет автоматически установлена на уровне 5°C, температура морозильной камеры на уровне -18°C. Режим энергосбережения обеспечивает хранение продуктов в лучшем температурном диапазоне, а сам холодильник работает с большей эффективностью и производительность.

⚠ ВНИМАНИЕ! Температура не регулируется, пока включен режим энергосбережения.

Включение режима энергосбережения: нажимайте кнопку «Function» до тех пор, пока значок ECO не начнет мигать, а затем нажмите кнопку «OK» в течение 5 сек., чтобы подтвердить настройку.

Выключение режима энергосбережения: при включенном режиме энергосбережения нажимайте клавишу «Function» до тех пор, пока значок ECO не начнет мигать. Затем нажмите кнопку «OK» в течение 5 сек., чтобы подтвердить отключение режима энергосбережения, при этом значок «ECO» погаснет, а температура в каждом отделении холодильника вернется к той, что была установлена до включения режима энергосбережения.

При включении режимов «Суперзаморозка» и «Суперохлаждение» режим энергосбережения отключается автоматически.

Режим «Суперзаморозка»

Режим «Суперзаморозка» предотвращает потерю питательных свойств продуктов и способствует сохранению свежести. При активном режиме «Суперзаморозка» температуру в морозильной камере изменить нельзя.

Чтобы включить режим, нажимайте кнопку «FUNCTION» до тех пор, пока не начнет мигать значок «FAST FREEZING», а затем нажмите кнопку «OK» в течение 5 сек. для подтверждения выбора. На дисплее загорится соответствующий индикатор и отобразится температура -32°C.

Отключить режим суперзаморозки вручную можно следующим образом: нажимайте кнопку «FUNCTION» до тех пор, пока не начнет мигать значок «FAST FREEZING», а затем нажмите кнопку «OK» в течение 5 сек. для отключения режима, либо режим выключится автоматически через 26 ч. При включении режима энергосбережения режим «Суперзаморозка» также будет отключен автоматически.

Режим «Суперохлаждение»

Режим «Суперохлаждение» ускоряет охлаждение продуктов в холодильной камере. В этом режиме продукты в холодильнике охлаждаются быстрее и смогут храниться дольше обычного. При активном режиме «Суперзаморозка» температуру в холодильной камере изменить нельзя.

Чтобы включить режим, нажимайте кнопку «FUNCTION» до тех пор, пока не начнет мигать значок «FAST COOLING», а затем нажмите кнопку «OK» в течение 5 сек. для подтверждения выбора. На дисплее загорится соответствующий индикатор и отобразится температура 2°C.

Отключить режим суперохлаждения вручную можно следующим образом: нажимайте кнопку «FUNCTION» до тех пор, пока не начнет мигать значок «FAST COOLING», а затем нажмите кнопку «OK» в течение 5 сек. для отключения режима, либо режим выключится автоматически через 8 ч. При включении режима энергосбережения режим «Суперохлаждение» также будет отключен автоматически.

Функция «Сигнализация открытой двери»

Если дверь холодильника открыта более 3 мин., будет непрерывно подаваться звуковой сигнал, который может быть отключен при нажатии любой кнопки, но будет вновь повторяться через 3 мин., если дверца останется открытой. Сигнализация работает до тех пор, пока дверца холодильника не будет закрыта.

Функция памяти

Холодильник сохранит все настройки в случае отключения питания. При подключении к электросети прибор начнет работу с предыдущими настройками.

Функция «Задержка включения питания»

Чтобы защитить компрессор холодильника от повреждения в случае кратковременного отключения питания (т.е. менее чем на 5 мин.), компрессор не будет запускаться сразу после включения питания.

Сигнализация о перегреве (при отключении электроэнергии)

При включении питания, если температура в морозильной камере превышает

-10°C, соответствующий значок и температура начинают мигать. Температуру морозильной камеры, когда она включена, можно отобразить нажатием любой кнопки. И нормальное отображение восстанавливается через 10 сек. или повторным нажатием любой кнопки.

Сигнал тревоги о неисправности

Если на панели управления отображаются значения E0, E1, E2, EH, EC, EE и т.д., это указывает на неисправность холодильника. В таком случае, пожалуйста, обратитесь к специалисту по послепродажному обслуживанию для получения выездного обслуживания.

ПОЛЕЗНЫЕ СОВЕТЫ И РЕКОМЕНДАЦИИ

Энергосбережение

Для экономии электроэнергии советуем Вам следовать следующим рекомендациям:

Не держите двери холодильника подолгу открытыми.

Не размещайте холодильник вблизи источников тепла (прямых солнечных лучей, плит, радиаторов и т.д.).

Не устанавливайте температуру ниже (холоднее), чем Вам на самом деле необходимо.

Не размещайте в холодильнике недавно приготовленные (теплые) продукты питания.

Размещайте холодильник в хорошо вентилируемом помещении.

Охлаждение свежих продуктов

Не ставьте в холодильник горячие продукты, так как температура внутри холодильника резко повышается, приводя к более интенсивной работе компрессора, и как следствие к повышению энергопотребления.

Закрывайте или упаковывайте продукты, имеющие сильный и/или резкий запах.

Размещайте продукты внутри холодильника таким образом, чтобы не нарушать циркуляцию воздуха.

Мясо (все виды) необходимо завернуть в полиэтилен (пластиковый пакет) и поместить на стеклянную полку над ящиком для овощей.

Всегда следуйте рекомендациям производителя касательно срока хранения продуктов.

Готовая холодная еда должна быть закрыта и может быть размещена на любой полке.

Фрукты и овощи должны храниться в специальных ящиках.

Масло и сыр должны быть завернуты в полиэтилен (пластиковый пакет).

Бутылки с молоком должны быть с крышкой и храниться на дверных полках.

Замораживание

При первом запуске, дайте холодильнику поработать не менее 2 ч. на максимальных настройках перед загрузкой в него продуктов.

Рекомендуется делить продукты на небольшие порции/части, позволяя им быстро и полностью замораживаться, а также быстро и порционно размораживаться.

Храните продукты в герметичной (воздухонепроницаемой) алюминиевой упаковке или полиэтиленовой пищевой пленке.

Не позволяйте свежим не замороженным продуктам касаться уже

замороженных во избежание нагрева (повышения температуры) последних.

⚠ ВНИМАНИЕ!

- **Будьте осторожны с замороженными продуктами: соприкосновение открытых кожных покровов с сильно замороженными продуктам может привести к ожогу холодом.**
- **Для отслеживания времени хранения рекомендуется указывать на продуктах дату.**

Хранение замороженных продуктов

Убедитесь, что замороженные продукты правильно хранились продавцом.

Размороженные продукты быстро портятся. Не рекомендуется замораживать их повторно. Не превышайте срок хранения указанный производителем продуктов.

Выключение холодильника

При выключении холодильника на продолжительный срок необходимо выполнить следующие действия:

1. Извлеките все продукты.
2. Отключите холодильник от сети.
3. Тщательно протрите холодильник изнутри.
4. Убедитесь, что двери зафиксированы в полуоткрытом состоянии и не препятствуют циркуляции воздуха.

ЧИСТКА И УХОД

⚠ ВНИМАНИЕ! Холодильник должен быть отключен от сети перед началом и во время очистки, иначе возникает опасность поражения электрическим током!

По гигиеническим соображениям рекомендуется чистить холодильник/морозильник не менее 1 раза в 2 мес.

Внешняя очистка

Для поддержания хорошего внешнего вида холодильника его необходимо регулярно чистить.

Протирайте цифровой дисплей, панель управления и/или термостат (зависит от модели) чистой мягкой тканью.

Наносите воду на ткань (тряпку), а не на холодильник. Это обеспечит равномерное распределение влаги на поверхности.

Нанесите на двери, ручки и корпус холодильника мягкое моющее средство и насухо вытрите мягкой тканью.

⚠ ВНИМАНИЕ! Не используйте для очистки острые предметы, поскольку они могут поцарапать поверхность холодильника. Не используйте для очистки холодильника растворители, автомобильные моющие средства, отбеливатели, эфирные масла, абразивные чистящие средства или органические растворители, такие как бензол. Они могут повредить поверхность и/или привести к пожару.

Внутренняя очистка

Вы должны чистить холодильник регулярно. Протрите холодильник изнутри слабым раствором бикарбоната натрия и смойте теплой водой, используя отжатую губку или тряпку. Протрите насухо все поверхности перед размещением полок, ящиков и корзин. Тщательно протрите все стенки и съемные части.

Несмотря на то что данный холодильник оснащен функцией автоматического размораживания, небольшой слой инея тем не менее может образовываться на стенках морозильной камеры при частом или продолжительном открытии двери. Если слой инея слишком большой, необходимо выполнить следующие действия:

1. Извлечь все продукты, полки, аксессуары, корзины, отключить холодильник от электросети и оставить двери открытыми. Проветрить помещение, чтобы ускорить процесс размораживания.
2. По завершении размораживания, очистить морозильную камеру согласно приведенным выше рекомендациям.

⚠ ВНИМАНИЕ! Только после полного высыхания внутренней поверхности холодильника его можно подключать к сети.

Чистка дверных уплотнителей

Позаботьтесь, чтобы дверные уплотнители всегда были чистыми. Липкие продукты питания и напитки, касаясь уплотнителя, могут затем вызывать прилипание уплотнителя к дверной рамке холодильника и разрывать его при открытии двери. Протирайте уплотнитель мягким моющим средством и теплой водой, затем насухо вытрите.

⚠ ВНИМАНИЕ! Только после полного высыхания дверных уплотнителей холодильника можно подключать к сети.

Замена LED-освещения

⚠ ВНИМАНИЕ! Пользователь не должен самостоятельно заменять LED-лампочку! Если она повреждена, свяжитесь со специалистами по номеру бесплатной горячей линии, и Вам окажут помощь.

Для замены LED-лампочки, следует предпринять следующие шаги:

1. Отключите холодильник. Снимите крышку с LED-лампочкой, надавив вверх и от себя.
2. Одной рукой держите крышку с LED-лампочкой, а другой нажмите на защелку.
3. Замените LED-лампочку и зафиксируйте ее.

⚠ ВНИМАНИЕ! Замена лампы неквалифицированным лицом может привести к травме или существенной поломке изделия.

Разморозка

Данный холодильник оснащен системой автоматического размораживания No Frost. Таким образом при разморозке образовавшийся налет изо льда и инея стекает в специальный поддон, из которого в свою очередь затем испаряется.

УТИЛИЗАЦИЯ



Утилизация холодильника производится в соответствии с нормами и правилами, принятыми местной администрацией.

Основные этапы утилизации:

- отсоедините от сети вилку и перережьте сетевой шнур;
- корпус, глухие двери, боковые части оборудования подлежат захоронению на полигонах бытовых и промышленных отходов по правилам и требованиям, установленным местной администрацией;
- сжигание теплоизоляции корпуса, боковых частей категорически запрещается ввиду образования при горении токсических веществ;
- компрессор, пускозащитное реле, проводка, теплообменники, алюминиевый профиль дверей, вентиляторы могут утилизироваться как лом черных и цветных металлов на предприятиях по переработке металла;
- элементы стеклянной структуры утилизированы на специализированном предприятии по утилизации стекла;
- лампы освещения утилизированы на специализированном предприятии по утилизации люминесцентных ламп.

Правильная утилизация холодильного прибора после окончания срока службы (эксплуатации), поможет предотвратить потенциально вредное воздействие на окружающую среду и здоровье человека.

Этот прибор содержит компоненты из горючего материала и не может быть утилизирован с обычным бытовым мусором (отходами). Для получения более подробных сведений об утилизации старого оборудования обратитесь в администрацию города или службу, занимающуюся утилизацией.

УСТРАНЕНИЕ НЕИСПРАВНОСТЕЙ

Перечисленные в нижеследующей таблице случаи не всегда свидетельствуют о поломке. Пожалуйста, прежде чем обратитесь в Сервисный центр, попробуйте использовать для устранения ошибок следующие рекомендации.

⚠ ВНИМАНИЕ! Не пытайтесь самостоятельно ремонтировать холодильник. Если Вы не смогли устранить проблему, выполнив нижеуказанные действия, обратитесь к квалифицированному электрику, сервисному менеджеру или в магазин, где был приобретен холодильник.

Возможные неисправности и способы их устранения

Проблема	Возможные причины и варианты решений
Устройство не работает должным образом	Убедитесь в том, что кабель питания должным образом подключен к розетке.
	Проверьте предохранитель и замените его, если это необходимо.
	Температура окружающей среды слишком низкая. Попробуйте установить температуру ниже (холоднее).
	Если морозильная камера не работает во время автоматической разморозки, или же в течение короткого времени после того, как холодильник включен для защиты компрессора, это является нормой.
Не светится дисплей	Холодильник не подключен к розетке или в сети отсутствует электричество. Проверьте подключение холодильника к розетке и наличие электричества в сети.
Кнопки панели управления не реагируют на нажатие	Если включена функция блокировки от детей, отключите ее, нажав и удерживая кнопку «OK 3 s to unlock» в течение 3 сек.
Температуру на панели управления нельзя изменить	Если включен один из режимов (ECO, суперзаморозка или суперохлаждение), изменить температуру нельзя. Отключите соответствующий режим (см. раздел «РЕЖИМЫ И ФУНКЦИИ»)
Неприятные запахи из холодильника	Возможно, необходимо произвести чистку.
	Запахи могут исходить от продуктов, контейнеров, упаковок и т.д.
Шумы/ вибрации из холодильника	<p>Следующие шумы являются нормой:</p> <ul style="list-style-type: none"> - Шум работы компрессора. - Шум циркуляции воздуха во время работы небольшого вентилятора в морозильной камере или других частях холодильника. - Булькающий звук, похожий на кипение воды. - Потрескивание во время автоматического размораживания. - Щелчки перед стартом работы компрессора. <p>Возможные причины, которые не являются нормой:</p> <ul style="list-style-type: none"> - Неровный пол. Необходимо выровнять холодильник или поверхность, на которой он стоит. - Продукты в верхней части размещены не устойчиво. Необходимо переставить продукты. - Холодильник касается стен и/или иных предметов. Отодвиньте прибор от них.
Компрессор работает непрерывно	<p>В следующих случаях, шум работающего компрессора является нормой:</p> <ul style="list-style-type: none"> - Температура установлена ниже необходимой - Недавно в холодильник был помещен большой объем теплых продуктов. - Температура окружающей среды очень высока. - Продолжительное время открыты двери холодильника, либо они часто открываются. - Первое включение холодильника либо включение после длительного перерыва.
Слой инея внутри холодильника	Убедитесь, что продукты не препятствуют циркуляции воздуха. Проконтролируйте, чтобы дверь была плотно закрыта. Для удаления инея, пожалуйста, обратитесь к главе «ОЧИСТКА И УХОД».
Температура внутри слишком высока	Возможно, Вы надолго оставили двери открытыми, слишком часто открывали двери, что-то мешает дверям закрыться, холодильник установлен без соблюдения необходимой дистанции от стен, электроприборов и т.д.
Температура внутри слишком низкая	Повысьте температуру согласно рекомендациям в главе «ПАНЕЛЬ УПРАВЛЕНИЯ».
Двери с трудом закрываются	Проверьте угол наклона холодильника. Чтобы дверь возвращалась в закрытое положение, фронтальная часть холодильника должна быть выше задней не более чем на 10-15 мм.
Вода капает на пол	Сливной поддон не выровнен либо что-то мешает сливу воды по трубке в поддон.
При открытой двери звучит сигнал/зуммер	Дверь открыта, необходимо закрыть.
Не работает внутреннее освещение	LED-лампочка повреждена. Чтобы произвести замену, следуйте рекомендациям главы, посвященной чистке и уходу за холодильником. Система управления отключила освещение, так как дверь была открыта в течение длительного времени. Повторно закройте и откройте дверь для активации функции.

ВНИМАНИЕ!

- Повышение температуры стенок устройства в процессе функционирования — абсолютно нормальное явление. Нагревательный элемент (теплообменник) в моделях с системой NoFrost встроен в боковые стенки холодильного шкафа и закрыт листом металла. При работе компрессора боковые стенки нагреваются — решетки отводят тепло из камер холодильника и нагревают металл. Сильнее всего решетки в стенках нагреваются, когда холодильник работает на полную мощность, чтобы как можно быстрее снизить температуру в камерах. На решетки поступает много тепла, и они сильно нагреваются. После того, как холодильник понизит температуру до рабочей (обычно это занимает несколько часов), решетки начнут остывать.
- Если после всех попыток устранения неполадок проблема не решена, обратитесь в авторизованный сервисный центр в вашем регионе либо в торговую организацию.

ГАРАНТИЙНЫЕ УСЛОВИЯ

Уважаемый покупатель!

Настоящий документ не ограничивает определённые законом права потребителей, но дополняет и уточняет оговорённые законом обязательства, предполагающие наличие соглашения сторон либо договора.

Внимательно ознакомьтесь с гарантийным талоном и проследите, чтобы он был правильно заполнен и имел штамп Продавца. При отсутствии штампа Продавца и даты продажи (либо кассового чека с датой продажи) гарантийный срок изделия исчисляется с даты его производства.

Запрещается вносить в гарантийный талон какие-либо изменения, а также стирать или переписывать любые указанные в нём данные.

Тщательно проверьте внешний вид изделия и его комплектность. Все претензии по внешнему виду и комплектности предъявляйте Продавцу при покупке устройства.

Гарантийный ремонт не выполняется в следующих случаях:

- если изделие использовалось не по прямому назначению;
- если неисправность стала следствием небрежной эксплуатации, неправильной транспортировки или условий хранения, вследствие чего изделие имеет механические повреждения;
- если выход из строя произошёл в результате естественного износа комплектующих;
- если имеются повреждения, причиной которых стало попадание внутрь изделия посторонних предметов, жидкости и т. д.
- если обнаружены доказательства самостоятельного вскрытия изделия или его ремонта вне гарантийного сервисного центра;
- при неисправностях, возникших из-за перегрузки, повлекшей за собой деформацию или выход из строя внутренних механизмов, а также вследствие скачков напряжения или несоответствия нормативным показателям напряжения электросети;
- если произошёл естественный износ внешнего покрытия, пластиковых и металлических деталей и других материалов, не участвующих в непосредственной механической работе изделия.

СТОИМОСТЬ РЕМОНТА ОПЛАЧИВАЕТСЯ ПОКУПАТЕЛЕМ, ЕСЛИ:

- гарантийный период закончился;
- гарантия не распространяется на данный вид неисправности;
- для определения вида поломки потребовалась экспертиза, в результате которой было доказано, что гарантия не распространяется на данный вид неисправности.

СЕРВИСНЫЕ ЦЕНТРЫ

Компания-производитель оставляет за собой право без предварительного уведомления вносить изменения в список авторизованных сервисных центров, включая изменения адресов и существующих телефонов.

Если у Вас возникли вопросы по гарантийному сервисному обслуживанию либо Вы хотите приобрести запчасти или комплектующие, обратитесь в любой авторизованный сервисный центр или же позвоните по единому телефону сервисной службы:

8-800-700-12-25

(звонок по России бесплатный)

ПРИ ОБРАЩЕНИИ В СЕРВИСНЫЙ ЦЕНТР, ПОЖАЛУЙСТА, СООБЩИТЕ:

1. Характер неисправности (как можно точнее).
2. Номер модели.
3. Серийный номер.
4. Имя Покупателя, адрес, номер телефона.
5. Дату покупки.
6. Удобную дату для визита специалиста.



www.nordfrost.ru

EAC

Срок службы – 7 лет с даты производства

Гарантийный срок – 2 год

Гарантийный срок на инверторный компрессор – 3 года.

Изготовитель: Hiberger Technologies Co.,LTD.

Адрес: NO. 503-5, Block A, Building 5, Science and Technology Park, Jiaozuo City, Henan Province, urban-rural integration Demonstration Zone, Китай

Импортер: ООО «Диорит-Технис», 347800, Россия, Ростовская область, г. Каменск-Шахтинский, ул. Ворошилова, 152, www.nordfrost.ru

Изготовлено в Китае.

Дата производства указана на коробке.

По коммерческим вопросам, а также вопросам сотрудничества в рамках программы NORDFROST обращайтесь по телефонам:

+7 (863) 203 - 71-01 (02,03)

ГАРАНТИЙНЫЙ ТАЛОН

Талон действителен при наличии всех штампов и отметок

Модель № _____

Дата приобретения: _____

Серийный номер: _____

ФИО и телефон покупателя: _____

Наименование и юридический адрес организации продавца: _____

Подпись продавца: _____

Печать продающей организации: _____

Данные отрывные купоны заполняются представителем сервисного центра, производящего ремонт изделия. После ремонта данный гарантийный талон (за исключением заполненного отрывного купона) должен быть возвращен Владелецу.

Купон №1

Модель № _____

Серийный номер: _____

Дата поступления в ремонт: _____

Дата выдачи прибора: _____

Вид ремонта: _____

М.П.

Купон №2

Модель № _____

Серийный номер: _____

Дата поступления в ремонт: _____

Дата выдачи прибора: _____

Вид ремонта: _____

М.П.

Купон №3

Модель № _____

Серийный номер: _____

Дата поступления в ремонт: _____

Дата выдачи прибора: _____

Вид ремонта: _____

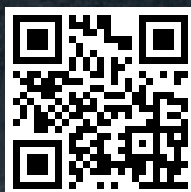
М.П.

Для заметок

[illegible]



Не пропусти!
QR-код для тебя



www.nordfrost.ru

Присоединяйтесь к нам в социальных сетях:



В них вы можете подробно ознакомиться с ассортиментом
бренда NORDFROST, найти интересующую информацию по технике,
посмотреть видеообзоры на понравившийся товар, принять
участие в конкурсах и розыгрышах, а также быть в курсе
последних акций и новинок!